

Brønderslev Kommune

Natur og Miljø
Rådhusgade 5
9330 Dronninglund
+4599454545
Raadhus@99454545.dk
www.bronderslev.dk

Kasper Iversen Weidick

+4599454787
Kasper.Iversen.Weidick@99454545.dk

12. december 2024

Sagsnr.: 06.02.03-P19-13-24

Tilladelse til etablering af sandfang i Skovmøllebæk (o10321)

Vandløbet Skovmøllebæk er et kommunalt vandløb, der historisk har båret præg af længere strækningsbaserede sandoprensninger. Derfor ønsker Brønderslev Kommune at etablere et sandfang mellem matrikel 15el og 15gl Vestengårdens Fjering, Voer, for at mindske eller helt fjerne nødvendigheden for større fysiske indgreb i vandløbets profil. Projektet vurderes dermed at bidrage til at forbedre vandløbets miljøforhold for fauna og flora.

Afgørelse

Brønderslev Kommune meddeler hermed tilladelse jf. følgende lovgivning.

- Vandløbslovens¹ §§ 6 og 17
- Bekendtgørelse om vandløbsregulering og -restaurering mv.² § 3

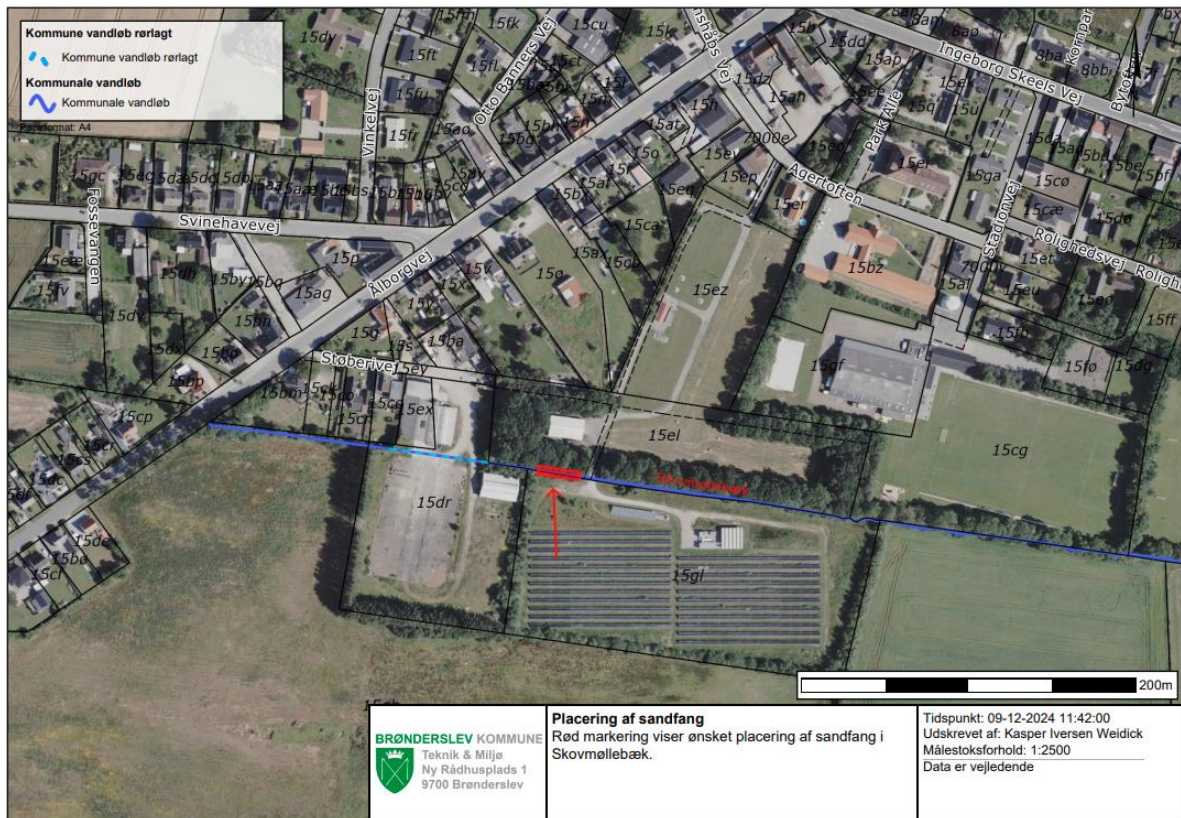
Brønderslev Kommune meddeler samtidigt dispensation jf. følgende lovgivning.

- Naturbeskyttelseslovens³ § 3 efter § 65 stk. 2

¹ LBK nr 1217 af 25/11/2019

² BEK nr 834 af 27/06/2016

³ LBK nr 927 af 28/06/2024



Figur 1, ortofoto af udsnit af vandløbet Skovmøllebæk syd for byen Flauenskjold. Med rødt anvises placeringen af sandfanget mellem matrikel 15el og 15gl. Målestok er angivet i nederste højre hjørne.

Tilladelsen gives på følgende vilkår og bestemmelser:

- Nederste del af sandfanget må ikke placeres længere nedstrøms end vandløbsstation 226 m (4 m opstrøms røroverkørslen).
- Brønderslev kommune etablerer sandfanget, og står for alt fremtidigt vedligehold og tømning.
- Materialet fra sandfangets etablering samt fremadrettede tømning skal bortskaffes efter aftale med lodsejere, og må ikke udlægges på beskyttede § 3 arealer eller i 2 meter bræmmerne omkring vandløbet. Hvis udplaneringen bliver nødvendigt, må materialet ikke overstige 50 cm's højde.
- Sandfanget skal etableres med de dimensioner, der er beskrevet i redegørelsen nedenfor.
- Etableringen af sandfanget må ikke negativt påvirke overkørslen nedstrøms projektet.
- Tilladelsen giver mulighed for en opjustering af sandfangenes størrelse som beskrevet i redegørelsen nedenfor, så længe det udføres indenfor 3 år fra offentliggørelsen af denne tilladelse. Vandløbsmyndigheden skal underrettes før opjusteringen udføres.
- Anlægsarbejdet skal tilrettelægges, så strækningen nedstrøms påvirkes mindst muligt. Arbejdet må ikke give anledning til sedimentering eller anden forurening i vandløbssystemet.
- Eventuelle lampretlarver (ammocoetes) der findes ved etableringen eller tømning af sandfanget, skal straks genudsættes i nedstrøms retning.

- Når arbejdet er afsluttet, skal projektet færdigmeldes til Brønderslev Kommunes Vandløbsmyndigheden kontrollerer herefter det udførte arbejde. Projektet skal være afsluttet og færdigmeldt inden 1 år fra tilladelsens offentliggørelse.
- Projektejer skal løbende lave tilsyn med projektområdet for at sikre at vilkårene i tilladelsen overholdes.
- I tilfælde af akut forurening skal alarmcentralen (telefonnr. 112) samt Brønderslev Kommune (telefonnr. 9945 4545) kontaktes, i denne rækkefølge.
- Findes der under jordarbejdet spor af fortidsminder, fx knogler, flintredskaber, lerkarskår m.m., skal arbejdet straks standses, i det omfang det berører fortidsmindet. Fundet skal straks anmeldes til relevant museum f.eks. Vendsyssel Historiske Museum (telefonnr. 96 24 10 50).
- I tilfælde af problematiske situationer skal Brønderslev Kommunens vandløbsmyndighed kontaktes. Vandløbsmyndigheden kan give tilladelse til nødvendige særforanstaltninger for at afværge eventuelle skader på miljø eller omkringliggende ejendomme.
- Når sandfanget ikke længere vurderes gavnligt for vandløbets miljø, skal Brønderslev Kommune nedlægge sandfanget og genskabe de regulativmæssige dimensioner.

Sagsfremstilling

Vandløbet Skovmøllebæk er et kommunalt vandløb omfattet af regulativet "K44 – Skovmøllebæk" december 1997. Vandløbet er samtidigt omfattet af Naturbeskyttelseslovens §3, samt målsat jf. Vandområdeplanerne 2021-2027 for Vandområdedistrikt Jylland og Fyn. Vandløbets opland er hævet havbund, og vandløbet har på visse strækninger ringe fald. Dette har medført problemer med tilførsel samt sedimentering af fine partikler. Vandløbet har på baggrund af aflejringer historisk været udsat for længere strækningsbaserede sandoprensninger. Derfor blev der i 2020 etableret et sandfang nedstrøms Frederikshavn Motorvejen mellem vandløbsstation 2960 m og 2980 m. Brønderslev Kommune ønsker at etablere endnu en, til gavn for den øvre del af Skovmøllebæk, ved at etablere et sandfang mellem matrikel 15el og 15gl Vestengårdens Fjording, Voer. Sandfanget skal placeres mellem vandløbsstation 200 m og 226 m. Ved vandløbsstation 230 m forekommer der en røroverkørsel, der ikke må blive påvirket af etableringen, eller fremtidig tømning.

Sandfangets dimension

Regulativet for Skovmøllebæk foreskriver en bundbredde på 50 cm på projektstrækningen. Ved tilsyn er bundbredden af vandløbet målt til en gennemsnitlig bundbredde på ca. 1 m. Brønderslev kommune ønsker at lave mindst muligt indgreb på vandløbet, hvorfor det vurderes at sandfanget skal etableres med en bundbredde på 1,5 m, en længde på 10 m samt en dybde på 1 m under regulativmæssig bundkote. De omkringliggende brinker skal etableres med et anlæg på (1:1). Sandfangets ind og udløb sikres med groft materiale, herunder grus samt natursten (min ø30 cm).

Hvis det vurderes at sandfangets dimension ikke er tilstrækkeligt til at sænke vandafstrømningen, således fine partikler kan sedimenteres, vil sandfanget kunne opjusteres op til en maks. bredde på 2 m og en maks. længde på 15 m. Opjusteringen skal indenfor 3 år fra offentliggørelsen af denne tilladelse, og først efter aftale fra vandløbsmyndigheden.

Kommunes vurdering af projektet

Brønderslev Kommune vurderer at etableringen af sandfanget vil kunne mindske problematikken omkring sandvandring og aflejring af fine partikler i Skovmøllebæk. Derved vil fremtidige strækingsbaserede sandoprensninger minimeres eller fuldstændig undgås. Derved vil projektet være en god midlertidig løsning, for at sikre en mere skånsom vedligeholdelse til gavn for vandløbets fysiske profil og dens flora og fauna.

Miljømålsætning

Projektet omfatter en strækning af Skovmøllebæk vandområde o10321, der er miljømålsat til "God økologisk tilstand" jf. vandområdeplanerne 2021-2027 for Vandområdedistrikt Jylland og Fyn. Skovmøllebæk har på nuværende tidspunkt en samlet "Dårlig økologisk tilstand". For mere information om de enkelte miljøkategorier se tabel 1. Skovmølle bæk er udpeget til flere typer af indsatse herunder "Mindre strækingsbaserede restaureringer", "Sandfang" og "Åbning af rørlagte strækninger".

Etableringen af sandfanget vil derfor være i jf. anbefalinger for vandløbet, og medvirke positivt til vandløbets chance for at opnå dens miljømål.

Tabel 1, data fra "MiljøGIS Vandområdeplaner 2021-2027" for Skovmøllebæk vandområde o10321.

Skovmøllebæk Miljøtilstand – vandområdeplaner 2021-2027	
Samlet økologisk tilstand/potentiale:	Dårlig økologisk tilstand
Økologisk tilstand/potentiale, planter (makrofyter):	Ukendt
Økologisk tilstand/potentiale, smådyr (bentiske invertebrater):	God økologisk tilstand
Økologisk tilstand eller potentiale, alger (fyto-benthos):	Ukendt
Økologisk tilstand/potentiale, fisk:	Dårlig økologisk tilstand
Økologisk tilstand/potentiale, nationalt specifikke stoffer:	Ukendt
Kemisk tilstand:	Ukendt kemisk tilstand

Naturbeskyttelsesloven

Etableringen af sandfanget vil have en påvirkning af en strækning af Skovmøllebæk der er omfattet af Naturbeskyttelseslovens §3. Ud over vandløbet forekommer der ikke andre arealer der er omfattet af Naturbeskyttelseslovens §3 i umiddelbar nærhed. De tætteste andre beskyttede arealer er "Eng" og "Sø" der forekommer mere end 300 m væk i en sydlig retning. Derfor vurderer Brønderslev kommune at der ikke vil ske nogen påvirkning af disse arealer.

Jf. Naturbeskyttelseslovens §3 må der ikke ske indgreb i naturtyper herunder vandløb, der er udpeget som beskyttet, hvis det kan lede til tilstandsændring uden en forudgående dispensation. En sådan dispensation kan generelt kun gives, hvis tiltagene i et projekt

vurderes at være af naturforbedrende karakter. Etablering af sandfanget vil i sig selv være en negativ ændring af tilstanden på en kort strækning, men det vurderes, at de gavnlige effekter vil opveje den negative påvirkning. Dette begrundes med, at etableringen af sandfanget vil mindske eller helt fjerne nødvendigheden for at lave længere strækningsbaserede sandoprensninger, der negativt påvirker hele vandløbets flora og fauna. Den kontrollerede fjernelse af sand vil derfor medvirke til, at vandløbet kan opnå en mere uforstyrret og naturlig tilstand.

Brønderslev kommune vurderer derfor, at det er muligt at meddele dispensation til etableringen af sandfang i det § 3 omfattede vandløb.

Påvirkning af Natura 2000 områder

Det fremgår af Bekendtgørelse om udpegnings- og administration af internationale beskyttelsesområder samt beskyttelse af visse arter (BEK nr 1098 af 21/08/2023), at der skal foretages en vurdering af, om et påtænkt projekt kan påvirke et Natura 2000 område væsentligt. Dette gælder også for projekter, der finder sted uden for Natura 2000 områder, men som kan have betydning ind i Natura 2000 området. Dette projekt er ikke beliggende i et Natura 2000 område, men vandløbssystemet som Skovmøllebæk er en del af ender i Natura 2000 området "Ålborg Bugt, Randers Fjord og Mariager Fjord" site nr. 14. Natura 2000 området forekommer mod øst mere end 15,12 km væk i fugleflugtslinje.

Ud af naturtyperne på udpegningsgrundlaget for site nr. 14 vurderes det, at der kun vil ske påvirkning af naturtypen "Vandløb". Som førnævnt vurderes påvirkningen at have en positiv effekt på vandløbets fysiske tilstand, og dermed potentiel positiv påvirkning for dens flora og fauna. Derfor vurderer Brønderslev Kommune at projektet ikke vil medføre en negativ påvirkning, af nogen naturtyper der forekommer på udpegningsgrundlaget for Natura 2000 området site 14. (Se tabel 2 for naturtyper på udpegningsgrundlaget)

Ud af arterne på udpegningsgrundlaget for site nr. 14 vurderes det, at der er potentiale for forekomster af arterne Havlampret, Flodlampret, Bæklampret og Odder. Det vurderes ikke at de andre arter kan blive negativt påvirket af projektet, grundet dens begrænsede lokale omfang (Se tabel 2 for arter på udpegningsgrundlaget). Ud af de 4 arter, er Brønderslev Kommune bekendt med forekomster af bæklampret og odder i Skovmøllebæk, men kan ikke afvise tilstedeværelsen af havlampret og flodlampret.

Lampret arter

Arterne havlampret og flodlampret er anadrome arter, mens Bæklampret bliver hele livet i vandløbet. Havlampret og flodlampret trækker op i åerne om foråret hvor alle tre arter gyder i perioden sent forår til tidlig sommer (april-juni). Lampretter har brug for groft/gruset materiale til gydebanks, meget lig ørreder og laks. Lampretlarverne trækker nedstrøms fra gydebanks for at finde egnet habitat. Lampretlarverne lever nedgravet i blødt substrat såsom sandbanks, og finder føde ved at filtrere vand samt sediment for organisk materiale. Havlampret og flodlampret trækker ud i havet efter 2-5 år i vandløbet. Grundet lampretarternes levevis er de sårbare overfor sedimentering på gydebanks meget lig havørreder. Lampretlarverne er også særligt sårbare overfor længere strækningsbaserede sandoprensninger, da arterne i juvenil stadiet er meget små, lever nedgravet i blødt materiale, og er dårlige svømmere. Derfor risikerer man at lave et uforudsigeligt stort antal individdræb

ved sandoprensning på længere strækninger. Brønderslev kommune vurderer, at man ved etableringen af sandfang kan minimere behovet for strækingsbaseret oprensninger, eller måske helt undgå dem. Samtidigt vil fjernelsen af sand i sandfanget bidrage til at egnet gydehabitat ikke tilsandes. Brønderslev kommune vurderer derfor at projektet vil være til gavn for alle arter af lampret der forekommer på udpegningsgrundlaget.

Odder

Brønderslev kommune er bekendt med odder i hele vandløbssystemet, og kan ikke afvise, at odder med jævne mellemrum vil færdes indenfor projektstrækningen. Odder er udover at være på udpegningsgrundlaget for Natura 2000 site 14, også anført som værende en Bilag 4 art, hvorfor der skal tages særlig forbehold for arten. Strækningen hvor sandfanget etableres, er i kanten af byen Flauenskjold, og derfor forekommer der naturligt meget larm fra mennesker. Brønderslev kommune opfatter derfor ikke strækningen som værende et yngle- eller rasteområde, men kan ikke afvise at odder bruger området til gennemgang eller fouragering. Det at vandløbet fysiske profil udvides, vurderes ikke at have nogen direkte påvirkning af odderen, da dette ikke vil være en spærring eller tvinge odderen væk fra vandløbet. Det vurderes samtidigt, at sandfanget vil bidrage positivt i forhold til vandlevende fauna, som udgør fødegrundlag for odderen. Etableringen af sandfanget vil ske indenfor en dag og kun i dagtimerne, hvorfor der kun vil ske en kort øget forstyrrelse, hvor odderen er mindre aktiv. Vedligehold ved tømning af sandfanget vil ligeledes ske i dagtimerne. Brønderslev vurderer derfor på baggrund af overstående afsnit at odderen ikke vil blive negativt påvirket af etableringen af sandfanget.

*Tabel 2, Naturtyper og arter, der udgør det gældende udpegningsgrundlag for Natura 2000-området. Tal i parentes henviser til de talkoder, som benyttes for naturtyper og arter fra habitatdirektivets bilag 1 og 2. * angiver, at der er tale om en prioriteret naturtype. Udpegningsgrundlag for habitatområder er blevet revideret som beskrevet i basisanalysen. Udpegningsgrundlaget er gennemgået i 2018-22. Forklit (2110) er ikke til stede i habitatområde nr. 14. Den nævnte naturtype gennemgås derfor ikke yderligere. Link <https://edit.mst.dk/media/2whlo32e/n14-natura2000-plan-2022-27-aalborg-bugt-randers-fjord-og-mariager-fjord.pdf>*

Udpegningsgrundlag for Habitatområde nr. 14		
Naturtyper:	Sandbanke (1110)	Flodmunding (1130)
	Vadeflade (1140)	Lagune* (1150)
	Bugt (1160)	Strandvold med enårige planter (1210)
	Strandvold med flerårige planter (1220)	Enårig strandengsvegetation (1310)
	Vadegræssamfund (1320)	Strandeng (1330)
	Forklit (2110)	Hvid klit (2120)
	Grå/grøn klit* (2130)	Klitthede* (2140)
	Grårisklit (2170)	Skovklit (2180)
	Klitlavning (2190)	Enebærklit* (2250)
	Søbred med småurter (3130)	Kransnålalge-sø (3140)
	Næringsrig sø (3150)	Brunvandet sø (3160)
	Vandløb (3260)	Tør hede (4030)
	Enekrat (5130)	Tørt kalksandsoverdrev* (6120)
	Kalkoverdrev* (6210)	Surt overdrev* (6230)
	Tidvis våd eng (6410)	Rigkær (7230)
	Bøg på mor (9110)	Bøg på muld (9130)
	Bøg på kalk (9150)	Ege-blandskov (9160)
	Stilkeke-krat (9190)	Skovbevokset tørvemose* (91D0)
	Elle- og askeskov* (91E0)	
Arter:	Mygblomst (1903)	Bæklampret (1096)
	Flodlampret (1099)	Havlampret (1095)
	Stavsild (1103)	Odder (1355)
	Spættet sæl (1365)	Marsvin (1351)

Beskyttede arter

Brønderslev Kommune er bekendt med forekomster af følgende bilag 4 arter i 10 km radius, "Odder", "Spidssnudet frø", "Sydflagermus", "Brunflagermus" og "Dværgflagermus". Odder er omtalt i overstående afsnit.

Brønderslev Kommune vurderer at etableringen af sandfang ikke vil have nogen påvirkning af flagermusarterne. Dette skyldes at der ikke sker fældning af større træer, samt at vandløbsbrinken anses ikke som leve-, yngle- eller rasteområde for nogen af flagermusarterne.

Brønderslev kommune er bekendt med observation af spidssnudet frø i en sø 640 m væk i østligretning. Søen ligger tæt ved vandløbet, hvorfor det ikke kan afvises at frøen vil kunne færdes i vandløbet. Spidssnudet frø er tilknyttet vandhuller eller våde områder, arten går i dvale over vinteren, og kommer frem fra dvalen omkring april. Det er Brønderslev Kommunes vurdering af vandløbsstrækningen ikke er egnet som leve-, yngle- eller rasteområde - pga. de stejle skråninger i vandløbet. Sandfanget ønskes etableret i januar/februar måned hvor arten stadig er i vinterdvale, hvorfor det vurderes at arbejdet ikke vil skade individer af Spidssnudet frø. Billeder fra området kan ses i bilag 1.

Okker hensyn

Projektet forekommer ikke indenfor et område der er udpeget som værende i en okkerpotentielt.

Fredede områder, kulturarvsinteresser og fortidsminder

Der forekommer ingen fredet kulturarvsinteresser eller fortidsminder indenfor nærmeste område, hvorfor det er Brønderslev Kommunes vurdering at projektet ikke vil kunne skade disse.

Afvandings- og vandspejlsmæssige forhold

Etableringen af sandfanget vil ikke lede til en indsnævring af vandløbet, da vandløbets profil gøres bedre og bundkoten sænkes. Derfor vurderes sandfanget, ikke at påvirke opstrøms liggende arealer. Samtidigt vil sandfanget reducere sedimentaflejringer i vandløbet nedstrøms, hvilket vil forbedre afstrømningsforholdene.

VVM-screening

Projektet er omfattet af Lov om miljøvurdering af planer og programmer og af konkrete projekter (VVM), LBK 4 af 3/1/2023, hvorfor der er udarbejdet en VVM-screening af projektet.

På baggrund af VVM-screeningen har kommunen vurderet at projektet ikke vil kunne påvirke miljøet væsentligt og har truffet afgørelse om, at projektet ikke er omfattet af krav om udarbejdelse af en miljøkonsekvensrapport. Kommunen begrundet afgørelsen med, at projektet har et meget begrænset omfang, og at de fremtidige fysiske forhold ikke medfører nogen risiko for miljø, biodiversitet eller menneskers sundhed.

Høring

Projektet er formet i samarbejde med lodsejere, og har været i offentlig forhøring i perioden 11.11-2024 til 10.12-2024. Brønderslev kommune har ikke modtaget nogen kommentar til projektet.

Med venlig hilsen

Kasper Iversen Weidick

*Naturmedarbejder
Natur og Miljø*

Kopi sendt til;

Berørte lodsejere

Voer Å Sportsfiskerforening, jr-v@mail.dk

Danmarks Fiskeriforening, mail@dkfisk.dk

Danmarks Naturfredningsforening dn@dn.dk

Danmarks Naturfredningsforening Brønderslev dn@koushede.dk

Danmarks Sportsfiskerforbund, post@sportsfiskerforbundet.dk

Dansk Fritidsfiskerforbund, formand Arne Rusbjerg, teamstr@gmail.com

Dansk Ornitologisk Forening, natur@dof.dk og rebild@dof.dk

Naturstyrelsen, nst@nst.dk

Fiskeriinspektoratet, mail@fiskeristyrelsen.dk og frederikshavn@fiskeristyrelsen.dk

Friluftsrådet fr@friluftsradet.dk

Slots- og Kulturstyrelsen, post@slks.dk

Dansk Botanisk Forening v/ dbf.oestjylland@gmail.com

Klagevejledning

Hvis du ønsker at klage over denne afgørelse, kan du klage til Miljø- og Fødevareklagenævnet. Du klager via Klageportalen, som du finder et link til på forsiden af www.nmkn.dk. Klageportalen ligger på www.borger.dk og www.virk.dk. Du logger på www.borger.dk eller www.virk.dk, ligesom du plejer, typisk med NEM-ID. Klagen sendes gennem Klageportalen til kommunen.

En klage er indgivet, når den er tilgængelig for kommunen i Klageportalen. Når du klager som privatperson, skal du betale et gebyr på kr. 900. Virksomheder og organisationer skal betale 1800 kr. Du betaler gebyret med betalingskort i Klageportalen.

Miljø- og Fødevareklagenævnet skal som udgangspunkt afvise en klage, der kommer uden om Klageportalen, hvis der ikke er særlige grunde til det. Hvis du ønsker at blive fritaget for

at bruge Klageportalen, skal du sende en begrundet anmodning til kommunen. Vi videregiver herefter anmodningen til Natur- og Fødevarerklagenævnet, som træffer afgørelse om, hvorvidt din anmodning kan imødekommes.

Klagefristen udløber 4 uger efter, at afgørelsen er meddelt.

Afgørelsen kan påklages af adressaten for afgørelsen, og enhver der må antages at have en individuel, væsentlig interesse i sagens udfald. Desuden kan Danmarks Naturfredningsforening og Danmarks Sportsfiskerforbund påklage visse større sager jf. lovens § 84 stk. 4.

Afgørelsen kan indbringes for domstolene inden 6 måneder, regnet fra samme dato som klagefristen

Teknik og Miljø's registrering og behandling af personoplysninger.

Teknik og Miljø registrerer og behandler de modtagne personoplysninger.

For at kunne behandle din sag, kan det være nødvendigt, at Teknik og Miljø indsamler oplysninger om dig hos andre offentlige myndigheder, herunder ministerier og styrelser.

I Teknik og Miljø arbejder vi med dine oplysninger i medfør af den til enhver tid gældende særlovgivning, herunder Vejloven, Vandforsyningsloven, Landbrugslovgivningen, Planloven, Miljøbeskyttelsesloven, Naturbeskyttelsesloven, Byggeloven, samt Databeskyttelsesloven og Databeskyttelsesforordningen (Europa-Parlamentets og Rådets forordning 2016/679, artiklerne 6, stk. 1, litra a-f, og 9, stk. 2, litra a-j).

Teknik og Miljø sletter oplysningerne når opbevaringspligten udløber og et eventuelt arkiveringskrav er opfyldt. Når oplysningerne er arkiveret eller slettet, har Teknik og Miljø ikke længere adgang til dem.

Du har ret til at vide, hvilke oplysninger Teknik og Miljø har om dig, og du kan kræve oplysninger rettet og i visse tilfælde slettet.

Du kan kontakte databeskyttelsesrådgiveren om dine rettigheder i henhold til databeskyttelseslovgivningen.

Du har ret til at klage til Datatilsynet over Teknik og Miljø's behandling af dine personoplysninger.

På Datatilsynet.dk kan du læse mere om databeskyttelsesrådgiverens rolle.

I din sag kan der ske behandling af personlige oplysninger. De vil blive behandlet fortroligt og efter Databeskyttelsesforordningen og lov på området. Har du spørgsmål kan du kontakte kommunens databeskyttelsesrådgiver på telefon + 99 45 45 45 eller e-mail dpo@99454545.dk

Bilag 1 - Billeder



Figur 2, Røroverkørsel ved vandløbsstation 230 m set fra opstrøms retning.



Figur 3, Strækning opstrøms røroverkørsel.



Figur 4, billede af projektområdet set i opstrøms retning.



Figur 5, billede opstrøms projektområdet.



Figur 6, billede af vandløbsbund i projektområdet.